

BRÈVES



Revue APAJH

La revue APAJH n°125 datée de février 2023 vient de sortir. Le thème principal est l'École inclusive.

La prochaine thématique traitée sera le « pouvoir d'agir » des personnes accompagnées par l'APAJH.

N'hésitez pas à nous adresser vos idées de reportages.



Podcast APAJH de février 2023

Le podcast «*Ensemble, on fait le point*» de février, vous a proposé l'interview d'Anne-Claire PATRIAT, chargée de mission Ethique et Bienveillance, concernant les **Comités Locaux d'Ethique** de la Fédération APAJH, ou « Clé ». Ce podcast adressé sur votre messagerie professionnelle est aussi en ligne sur la chaîne YouTube de la Fédération (@FEDAPAJH).

93

C'est l'index égalité professionnelle femmes-hommes pour l'employeur Fédération APAJH. La note moyenne pour les entreprises françaises de plus de 50 salariés est de 86/100.

« Une gestion plus moderne favorisant l'innovation, le pouvoir d'agir des directions et des professionnels pour un accompagnement qui réponde aux attentes et besoins des jeunes et adultes en situation de handicap accompagnés par les structures gérées directement par la Fédération APAJH, ainsi que leurs proches aidants »

Une réflexion participative nationale pour Cap Organisation 2023



Après plusieurs semaines nécessaires pour préparer, informer, sensibiliser, répondre aux questions, les ateliers participatifs du chantier Cap Organisation 2023 commencent leurs travaux.

Merci à toutes celles et ceux qui ont choisi de s'inscrire pour s'impliquer dans ces ateliers.

Merci également à celles et ceux qui choisiront d'envoyer des contributions écrites individuelles et/ou collectives à l'adresse dédiée.

Ces 6 premiers ateliers seront certainement suivis d'autres dont le comité de pilotage décidera le moment venu.

Ce moment de construction basé sur l'intelligence collective est précieux car

il doit permettre d'entendre, de recueillir les avis sur les limites de notre fonctionnement actuel mais aussi les attentes et les souhaits quant à un nouveau modèle organisationnel.

Nous entrons dans une phase passionnante et exigeante car elle doit nous permettre d'aboutir à une organisation gestionnaire prête à assumer les 10 à 15 ans qui viennent dans un contexte de nombreux défis à relever pour notre secteur médico-social.

Merci à tous pour votre engagement.

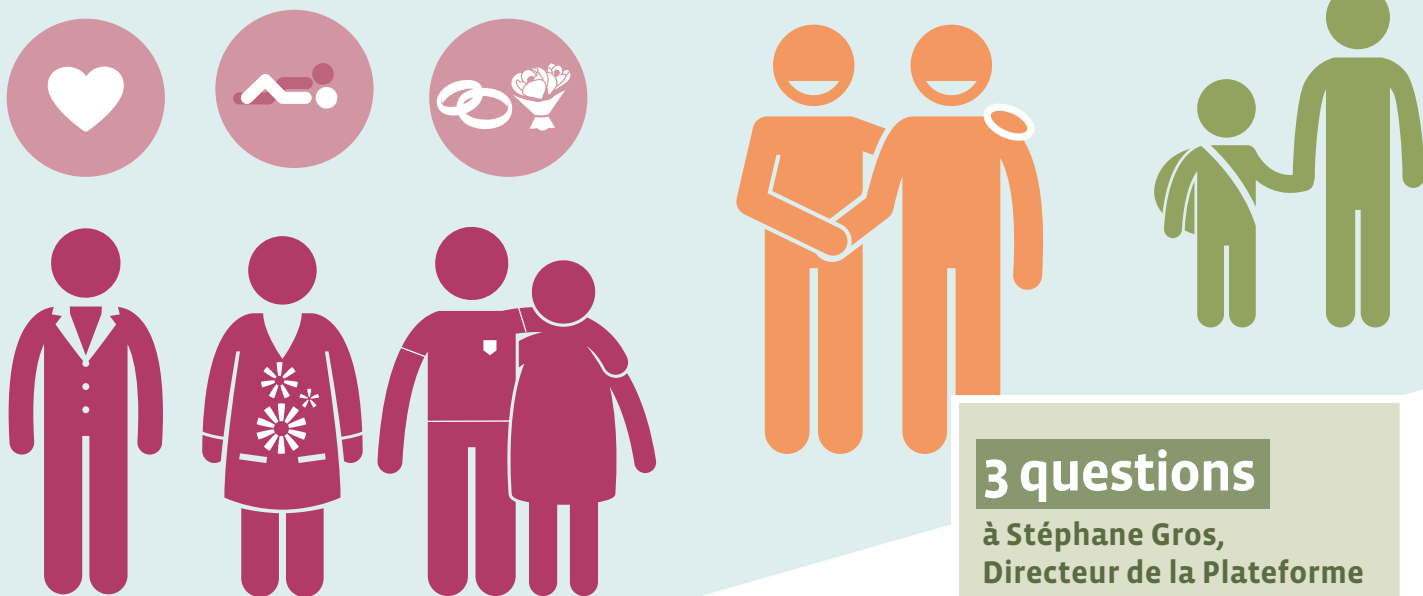
Jean-Louis LEDUC
Directeur général

Retrouvez les thématiques des ateliers
sur <https://decryptage.apajh.org/>



Un email dédié au projet : cap2023@apajh.asso.fr

Afin de faciliter la participation de tous ceux qui le souhaitent, une adresse email spécialement réservée au projet est désormais disponible. En solo ou en contribuant en équipe, chaque élément de réflexion, question ou commentaire participera à notre nouvelle organisation gestionnaire.



FOCUS

SAMSAH Lavour | Territoire Grand Sud-Ouest

Un SAMSAH pour étoffer l'offre de service du territoire de l'ouest du département du Tarn



Inauguré en octobre 2021, le SAMSAH de Lavour, Service d'Accompagnement Médico-Social pour Adultes Handicapés, dans le Tarn, compte aujourd'hui quinze personnes accompagnées.

Le SAMSAH est une nouvelle offre d'accompagnement de la Plateforme Adultes Autonomes de Lavour. Parmi les autres structures composant cette dernière : un Etablissement et Service d'Accompagnement par le Travail (ESAT), un Foyer d'Hébergement (FH), un Service d'Accompagnement à la Vie Sociale (SAVS), ainsi qu'un Groupe d'Entraide Mutuelle (GEM), à qui la Plateforme vient en soutien technique. Au total la Plateforme propose actuellement 250 accompagnements.

Le SAMSAH : Pour qui ? Comment ?

Le SAMSAH bénéficie d'un double financement : par le Conseil Départemental du Tarn et par l'Agence Régionale de Santé d'Occitanie (ARS). Il accompagne les personnes avec autisme et pas seulement. Le projet a ouvert la possibilité d'accompagner d'autres types de handicap, ainsi le SAMSAH accompagne aussi des personnes en situation de handicap psychique.

Pour être accompagné par celui-ci, il faut remplir deux conditions : avoir plus de 18 ans et avoir une orientation de la Commission des Droits et de l'Autonomie des Personnes Handicapées (CDAPH), qui évalue que la personne a besoin d'un accompagnement par le SAMSAH.

Tous les domaines de la vie !

L'équipe du SAMSAH est composée de professionnels aux compétences multiples, du personnel soignant et éducatif : infirmier, aide-soignant, éducateur et moniteur-éducateur. Le SAMSAH vient appuyer l'équipe du SAVS déjà existante d'une dizaine de salariés, qui ont des compétences éducatives et techniques. Il y a notamment au sein de l'équipe des éducateurs spécialisés, une conseillère en écono-

3 questions

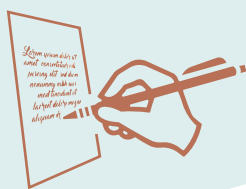
à Stéphane Gros,
Directeur de la Plateforme
de Lavour

Est-ce que cela faisait longtemps qu'il y avait cette volonté d'ouvrir un SAMSAH ?

Oui. Il est clair qu'il y avait des besoins dans le bassin de vie, des besoins difficiles à identifier parce que les personnes autistes ne sont pas toujours fédérées en groupe, en association ou en organisation. Il y avait des personnes qui n'arrivaient pas à trouver de réponses dans les prestations proposées par l'hôpital, la médecine de ville, les associations, etc. Les prestations de ce SAMSAH ouvrent un format complètement différent d'accompagnement. Il vient proposer un espace de parole, de liberté, de projets... Il y a aussi un autre volet que nous développons au sein de ce territoire, qui répond à un besoin identifié par les pouvoirs publics : le soutien aux aidants de personnes autistes. Aujourd'hui, le fait d'avoir ces différents dispositifs permet à chaque personne autiste ou à sa famille - la plupart du temps ces situations de handicap bousculent toute une famille - de trouver une solution adaptée à leurs besoins. Et la nouvelle offre ne se limite pas au SAMSAH. Les établissements de la Fédération APAJH sont à l'écoute des besoins du territoire pour aider à transformer l'offre pour qu'elle réponde au mieux aux besoins des personnes en situation de handicap, de leurs familles et de leurs aidants. Il y a un développement constant des prestations ainsi qu'une diversification des modalités d'accompagnement.

Comment accompagnez-vous les personnes ?

Notre premier rôle, en tant que travailleur social, c'est d'agir comme révélateur du potentiel de la personne, sans nier les difficultés et en aidant la personne à les compenser. Il y a aussi une méthodologie technique. Prenons l'exemple de la recherche de logement, il faut faire une étude des besoins de la personne : rythme de vie, sphère rela-



tionnelle, surface, spécificités du logement, etc. Une évaluation financière est réalisée avec la personne pour savoir si les moyens financiers de louer ou d'acheter le bien ciblé sont présents. Si c'est le cas, les recherches se lancent avec l'appui technique : rencontres des agences immobilières, des banques (...) avec un travailleur social. En somme, il s'agit de co-construire le projet et de le co-mettre en œuvre. Et c'est aussi, en parallèle, aider la personne à travailler sur elle-même : son image, son langage, ses habilités sociales... Qu'est-ce qui ferait que le projet aurait de meilleures chances d'aboutir ? C'est en apportant un soutien technique et aussi en donnant à la personne accompagnée les outils pour mieux cheminer de façon autonome, qu'à terme, le projet a plus de chances de se concrétiser.

Dans quel cadre sont impliqués les proches aidants ?

C'est suivant le choix de la personne, si la personne estime que c'est nécessaire ou qu'il y a un besoin, oui. Si elle fait le choix de tout traiter elle-même, non. Sauf si la famille a un devoir de représentation légale, par exemple, via une mesure de protection, par sa capacité à orienter les projets, c'est la personne qui a la liberté de penser et d'agir. ■

► mie sociale et familiale, une psychologue et une équipe d'encadrement.

La particularité du SAMSAH réside dans son domaine d'intervention : il peut apporter son aide dans tous les domaines de la vie ! Un projet de logement, une inclusion professionnelle, une démarche administrative, une aide pour la vie conjugale ou la vie familiale, une démarche liée à la parentalité, une action de médiation avec du voisinage... le rôle du SAMSAH est de soutenir le projet de vie de la personne accompagnée, avec une aide renforcée sur l'aspect santé. « *Le rôle du travailleur social c'est d'aller chercher les ressources et les capacités des personnes pour qu'elles puissent s'exprimer pleinement dans leur vie, dans leurs projets, tout en trouvant les moyens de compenser ou de diminuer les incapacités issues du handicap. D'abord s'appuyer sur le potentiel des personnes, ça c'est le plus important* » explique Stéphane Gros.

Afin de remplir ce rôle d'appui transversal, les professionnels et personnes accompagnées peuvent se rencontrer directement au SAMSAH, au domicile des personnes accompagnées ou bien au sein des services de droit commun. Par exemple, dans les locaux d'une mairie pour effectuer une démarche administrative ou à l'hôpital lors d'un rendez-vous

santé, si la personne a besoin que le travailleur social apporte un soutien pour la compréhension des explications. ■

Pour contacter le SAMSAH

8, Chemin des Silos - 81500 Lavaur

Tél. : 05 63 83 18 21

paa-lavaur-savs-tous@apajh.asso.fr

ÇA SE PASSE À L'APAJH

Un champion de paratennis adapté à l'ESAT de Froncles. Bravo Jérémie !



“J’ai pris confiance en moi et suis ravi du résultat.”

Jérémie Roethlisberger, travailleur en menuiserie à l'ESAT de Froncles, a décroché une médaille d'argent lors de la première coupe de France de paratennis adapté.

Foot, badminton, volley... ce licencié de l'AS Froncles section Handisport est un passionné de sport depuis tout petit ! Mais c'est avec le tennis qu'il fait son entrée dans le monde de la compétition officielle. Philippe Thireau, son éducateur, convaincu par son potentiel, l'a lui-même inscrit pour la première année de ce championnat de paratennis adapté.

Malgré quelques difficultés : peu de joueurs pour s'entraîner avec lui dans sa commune, une légère appréhension

face à l'inconnu... les obstacles n'ont pas arrêté Jérémie !

Après seulement 4 - 5 ans de pratique du tennis, il remporte une médaille d'or au championnat Grand Est à Nancy, le 28 avril dernier, puis enchaîne avec la coupe de France à Bar-Le-Duc, du 1^{er} au 3 juillet, où il finit deuxième de sa catégorie.

Le Tennis Club de Haute-Marne a décidé d'honorer notre vice-champion lors d'une cérémonie à l'assemblée générale. Fier et heureux, Jérémie est reparti chez lui avec son trophée, un petit terrain de tennis en bois, souvenir de son succès dans ce sport qu'il apprécie tant. ■

Outre-mer |

Inauguration de la Plateforme d'Entraide Autonomie à Mayotte



À l'occasion de la date anniversaire de la Loi du 11 février 2005, Jean-Louis Garcia, président de la Fédération APAJH a inauguré, à Mamoudzou, une plateforme qui accompagne au-delà du handicap. La spécificité de ce dispositif, c'est bien d'accompagner l'autonomie des personnes en situation de handicap, les personnes avançant en âge et des aidants.

Il s'agit d'une plateforme facilitatrice et créatrice de solutions territoriales, en complément des dispositifs de droit commun et du médico-social existants.

Son fonctionnement, basé sur l'aller vers, lui permettra d'être réactive et agile.

Anticiper les ruptures de parcours, c'est aussi accompagner les aidants

Un parcours de vie, se bâtit également autour des aidants, qui sont des acteurs à part entière de l'accompagnement d'une personne en situation de handicap et/ou avançant en âge. L'équipe de la Plateforme d'entraide pour l'autonomie dispose d'une équipe pour s'adresser également aux aidants pour les soutenir dans leurs démarches, proposer des actions directes (information, sensibilisation, guidance parentale, groupes de paroles, pair-aidance) et permettre du temps de répit. ■



Signature de la convention-cadre par Olivier Brahic, directeur général de l'ARS de Mayotte, et Jean-Louis Garcia, président de la Fédération APAJH ont signé le 31 janvier une convention-cadre pour la création de la Plateforme d'Entraide pour l'Autonomie.

Foyer d'Accueil Médicalisé des Batignolles | Territoire Francilien Le FAM des Batignolles obtient le label «Culture et Santé en Ile-de-France»



La dernière pastille vidéo en partenariat avec la chaîne LCP a mis l'accès à la culture en avant. Partout Solidaires s'est rendu au foyer d'accueil médicalisé (FAM) des Batignolles à Paris. La structure a reçu le label «Culture et Santé en Ile-de-France» ! Ce label est un nouveau volet de la convention de partenariat «Culture et Santé» conclue par l'Agence Régionale de Santé et la direction

régionale des affaires culturelles (DRAC) d'Ile-de-France, destiné à valoriser les établissements de santé de la région investis dans la mise en œuvre d'une politique artistique et culturelle de qualité. ■



Flashez pour découvrir le reportage de 2 minutes.

En direct

- Directeur de la Publication
Jean-Louis Leduc
- Rédactrice en chef/Rédactrices
Nolwenn Jamont, Celine Diaz, Marylou Jahan
- Maquette
Solen Ruaud

N'hésitez pas à nous adresser vos idées d'articles à : communication@apajh.asso.fr